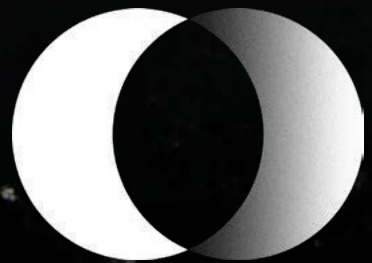


CAPSULE COLLECTIF

ANTONIN DONY - EVE MARTIN - ARSÈNE PRAT



2024

Résident du 6b à Saint-Denis et du CAP Saint-Fons, Capsule Collectif est la réunion de trois artistes, Antonin Dony, Eve Martin et Arsène Prat autour de projets d'installations multimédia hybrides, le plus souvent in-situ.

Capsule collectif fonctionne comme un écosystème. Chaque artiste apporte son expertise pour aboutir à des formes immersives qui abritent des gestes sculpturaux et audiovisuels.

Lors du deuxième confinement de 2021, iels montent une première exposition, sans public, qui deviendra un film : *Avec vue*. Les événements qui se multiplient à travers leurs écrans et leurs fenêtres les poussent à questionner les possibles chemins du vivant à travers l'anthropocène. C'est là qu'ils collaborent avec Valentin Vennesson, écrivain, et imaginent un monde "post-humain".

Comme un remède à une écoanxiété pathogène, iels inventent une temporalité dans laquelle la nature survit, se répare et se transforme. Nature évoluée, imprégnée par les restes matériels, les plastiques et les technologies humaines. Les câbles et les systèmes techniques sont visibilisés en tant que constituants biomimétiques et diffuseurs des médias. Ils sont le vecteur d'une recherche sensible sur le paysage et notre environnement. La fiction se crée alors dans un horizon anachronique où s'entrelacent des appareils déjà obsolètes et des images à venir. Entre nature et culture, l'humain ne s'efface que pour mieux questionner notre rapport au vivant et à sa représentation numérique.

Capsule collectif est actif dans différents champs de la création tels que l'art numérique, la musique électronique et le spectacle vivant. Iels créent des scénographies immersives et des performances vidéo pour différents festivals et clubs parisiens. Iels réalisent également des vidéoprojections monumentales -des mappings- mêlant art contemporain et spectacle audiovisuel sur la Basilique de Saint-Denis, le Village olympique en construction ou le 6b lors de la Nuit blanche 2024. Ils s'inscrivent ainsi à la croisée de multiples pratiques, comme récemment, avec le projet *Paysages Parallèles* en cours de création dans des lieux comme *Le Volatil* (Toulon) ou *Mains d'œuvre* (Saint-Ouen).

Le collectif est né de la volonté de lier ces différents mondes, de créer des rencontres et de les décloisonner. Afin de rendre accessible des créations hybrides, Arsène, Eve et Antonin passent par le mapping vidéo architectural, des ateliers de création et une médiation culturelle associée à plusieurs projets. Iels tiennent à cœur de mener des réflexions communes pour co-construire des objets audiovisuels et/ou scénographiques avec des publics variés.



↑ Restitution WORKSHOP D.A.
Ecole de design STRATE, Lyon

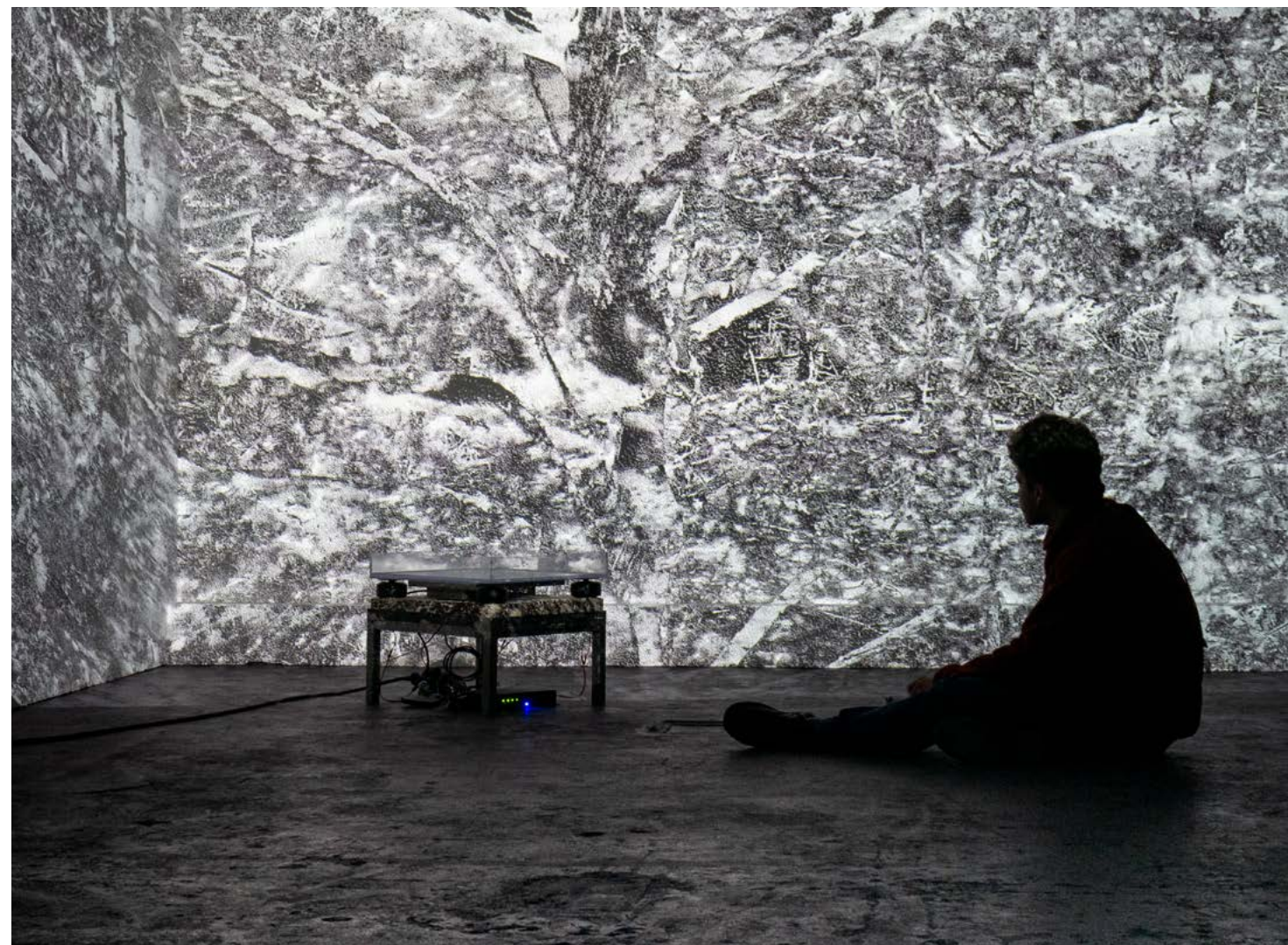
Le collectif Capsule pratique l'hybridation de différentes sources plastiques, images en mouvement, performances scéniques, installations, objets, sculptures pour questionner le morcellement numérique du monde contemporain. Leurs supports matériels et immatériels se démultiplient, interagissent entre eux pour parvenir, lorsqu'ils sont réunis dans le cadre d'une exposition, à ce qu'on pourrait appeler une incarnation, offrant au spectateur la possibilité d'en saisir un ensemble perceptif complet qui s'impose alors et fait sens. C'est par ce corpus d'images et leur processus d'apparition qu'ils parviennent à créer dans chaque lieu qu'ils investissent un nouvel événement scénique, une expression artistique qui se trouve ainsi renouvelée.

Les artistes qui composent ce collectif font partie d'une génération influencée par l'art conceptuel dont ils tenteraient de poursuivre les questionnements mais aussi par la révolution numérique ayant provoqué l'éclatement des anciens repères spatio-temporels imposés par le dédoublement de l'image entre sa matérialité et sa reproduction virtuelle. Une génération d'artistes qui ont eu à se poser la question de leur présence au monde dans cette double approche, l'ubiquité existentielle d'un nouvel équilibre entre le réel et le virtuel, alors que se maintenait la puissance des images en dépit de leur caractère purement numérique et technologique. On regarde ce travail collectif, complémentaire et cohérent, on devine chez eux une fascination pour le paysage, à la fois géographie mémorielle et inscrite dans la représentation qu'en font les nouvelles technologies. On note une forme d'inquiétude face aux transformations du vivant, aux effets de l'anthropocène, à l'existence de mondes virtuels et à un environnement entièrement numérisé. C'est bien là l'enjeu de leur travail, tenter de montrer cette dualité, cette nouvelle complexité perceptive, en utilisant les mêmes outils technologiques qui ont permis que cette dualité adienne, reprenant dans une sorte de douce ironie les méthodes, les logiciels et les appareillages qui ont servi à cette transformation. On le sait, tous les matériels électroniques dont nous disposons aujourd'hui, ordinateurs, écrans, équipements interactifs, téléphones portables, ont été conçus pour des utilisations fonctionnelles ou commerciales.

L'usage qu'en fait le collectif Capsule montre dans quelle mesure ce que l'on attendait d'eux peut être dépassé, transgressé, chaque appareil devenant support d'apparition d'une image nouvelle qui s'impose au-delà du pouvoir de séduction technologique. C'est le dispositif qui sert à l'émergence de l'image et à sa réception. Avec l'association de ces nouvelles images fixes ou en mouvement avec des composants organiques ou naturels, des éléments minéraux ou végétalisés, ils font naître des espaces contemporains où l'environnement naturel résiste alors qu'il est parasité par la technologie. Une atmosphère étrange et futuriste émane des puissances colorées de la lumière, alors que certaines technologies semblent déjà prises par leur obsolescence, que les végétaux semblent à la fois magnifiés et en souffrance.

On est dans un paysage contemporain et neuf qu'un dispositif de serre ouverte semble parfois encadrer, dans un monde observable et clos, éclairé d'artifice et déjà inscrit dans un ailleurs. C'est un paysage qui questionne alors un « où suis-je » dans lequel il est impossible de ne pas entendre un « qui suis-je », puisque la véritable question posée par l'installation scénographique du collectif Capsule, au-delà de son rapport au temps et à l'espace, est bien celle de l'identité. Ils sont enfants du numérique, n'ont jamais vécu sans internet, sans connexions ni réseaux, nostalgiques du grain photographique et de l'argentique, mais ils savent qu'ils doivent inventer de nouveaux codes esthétiques dans leur rapport aux images.

Leur travail se tient là. Leur façon d'être au monde, dans ces « présences futures » évoquées ici, sera bien celle qui saura concilier la part de réel et de matérialité de leurs vies avec les apports parasites ou émancipateurs, froids ou réhumanisés, c'est selon, des nouvelles technologies et du virtuel. Dans ce paysage contemporain qu'ils nous montrent on peut dire que ces jeunes artistes avancent sur cette ligne de crête.



↑ ECHOES
Arsène Prat
Le 6b, Saint-Denis, 2022
Installation vidéo, bassin, eau, résonateurs, écran,
vidéoprojection

← Bernard Collet,

Commissaire d'exposition, directeur du CAC - La Halle des Bouchers à l'occasion de l'exposition Présences Futures de Capsule Collectif. Programmée en Résonance à la Biennale de Lyon 2022

2024

- A SORT OF A SONG
Exposition collective
Commissariat : Alessandra Prandin
CAP Saint-Fons
- HYDROCOSME - NUIT BLANCHE 2024
Mapping vidéo monumental
Le 6b, Saint-Denis - Soutien de la Ville de Saint-Denis
- FAIRE IMAGE
Exposition collective
Commissariat : Espace Fine
Galerie Michel Journiac, Paris
Soutien Région IDF, Paris, Arters, Starte
- PAYSAGES PARALLÈLES
performance audio visuelle en collaboration avec le collectif d'art vivant W.O.R.K?. En cours de création, en résidence à Mains d'oeuvres, Le volatil, Le 6b. En connexion avec des stages de création en groupe scolaire ULYS.
- TECH CARE
Carte blanche, exposition collective
Le 6b, Saint-Denis - Soutien de la Ville de Saint-Denis
- CLOUD, SÉQUENCE D'OBSERVATION N°2
L'attrape-couleurs, Lyon
Solo show
- WORKSHOP DA
Strate école de design , Lyon
Workshop : Création d'une scénographie, mapping et VJing immersif

2023

- ATELIER FUTUR 2022 À 2023
Ateliers de création vidéo
Ateliers de loisirs, microfolie & écoles primaires du 93
- CLOUD
Le Houloc , Aubervilliers (93), dans le cadre de la Nuit Blanche 2023
Solo show
- AGORA

Le 6b, Saint-Denis
une architecture végétalisée et lumineuse dans le cadre de la Nuit blanche 2023

- MOTION SCULPTURE
Longue Vue, L'île Saint Denis, 93
Solo show
- BARANGAÏ
Tour Kennedy, Poitiers
exposition collective et rencontre - création avec les résidents des Habitats jeunes actifs
- SOL-R
Série d'événements au Point Fort d'Aubervilliers au Cabaret Sauvage, Paris et Wonderland, Clichy
- PRÉSENCES FUTURES
Centre d'art contemporain-
La Halle des bouchers, Vienne
Exposition en Résonance de la Biennale d'Art Contemporain de Lyon
- NOSTROMO FESTIVAL 2018 À 2023
Chateau de Motteux
Scénographie immersive et mapping vidéo

2022

- COSME, MACROCOSME ET MICROCOSME SOLIDEO - Fête du village olympique Paris 2024, Saint Ouen / Saint Denis
Triple mapping vidéo monumental
- POR.TALE
Évènements Venus Frequencies, Venus Agency, Paris
Conception et création d'une scénographie immersive
- NUIT BLANCHE
Associé avec le collectif W.O.R.K?, Le 6b, Saint-Denis
Installation lumineuse et performance choregraphié

- SARCUS FESTIVAL
Série de festivals, 2018 à 2022
Scénographie, mapping, VJ & live AV

- FACTATORY
Galerie Tator, Lyon
Résidence de 4 mois
- CARTE BLANCHE
Le 19m, Paris
Exposition collective
- MIROIR NOIR
Le 6b, Saint-Denis
Exposition collective et commissariat d'exposition
- UNTIMED SHAPES
Galerie Longue-vue, Île Saint-Denis
Solo show

2021

- GALERIE BERTRAND GRIMONT
Paris
Exposition collective
- DÉSORDRE DES POSSIBLES
Espace Voltaire, Paris
Exposition collective
- DON PAPA ART PROGRAM #3
Pavillon rive gauche, Paris
Installation collective sélectionnée
- PÉRIFÉRIE
Basilique de Saint-Denis, Saint-Denis
Performance audiovisuelle monumentale
- LA VALLÉE DE NAPA
Le Perchoeir, Niort
Rencontres internationales de la Jeune Photographie
- SUITE AVEC VUE
Bastille design center, Paris
Exposition collective

2020

- AVEC VUE
6b, Saint-Denis
Solo show
- CUL-TURE
Magasins généraux, Pantin
Exposition collective

2019

- CAPSULE MOTEL, WETLIGHT DISTRICT
CCGP, Nancy
Résidence et solo show
- NUIT EUROPÉENNE DES MUSÉES
Musée Sainte Croix, Poitiers
Performance audiovisuelle monumentale
- CAPSULE MOTEL
Chantier Public, Poitiers
Résidence et solo show

2017

- NUIT EUROPÉENNE DES MUSÉES
Musée Sainte Croix, Poitiers
Performance audiovisuelle dans les ruines antiques

CAPSULE COLLECTIF

Le 6b, 6-10 quai de Seine, Saint-Denis 93200

SIRET : 82784487900029

contact.capsulecollectif@gmail.com

capsulecollectif.com

@capsulecollectif



ARSÈNE PRAT

Né le 8 mai 1995 à Paris
Titulaire d'un DNAP & DNSEP 2018 à l'EESI,
Poitiers (86). Vit et travaille à Saint-Denis au
6b

Il confronte dans ses installations des images en mouvement à la sculpture et/ou la scénographie, pour révéler leurs temporalités, leurs matérialités, leurs mécanismes.

Il rassemble des fragments de son, de texte, de film et des objets pour constituer des lieux singuliers. Il conçoit ses installations comme des mises en scène de paysages artificiels.

Dans ces assemblages, les objets tangibles et immatériels sont interdépendants de manière à rendre confuses les frontières de la représentation. De cette manière, il explore la discontinu, et la surabondance des langages médiatiques. La grammaire du langage cinématographique permet aux différents éléments juxtaposés de prendre sens à travers ces espaces. Les images en mouvement et leurs supports deviennent des outils pour contextualiser notre rapport au monde, dans ce qu'il nomme paysages numériques.

arseneprat@gmail.com
@arsene_prat

06 67 81 18 89



EVE MARTIN

Née le 20 novembre 1995 à Lyon,
Titulaire d'un DNAP & DNSEP 2018 à l'EESI,
Poitiers (86). Vit et travaille entre Saint-Denis
et Lyon

« Je suis née en 1995. Microsoft lançait windows 95, système d'exploitation le plus populaire jamais conçu. Amazon vendait son premier livre en ligne, Ebay venait d'être lancé et Toy story, le premier long-métrage d'animation en images de synthèses créé. Je suis une enfant du numérique. Je n'ai jamais connu le monde sans internet. Je n'ai pas connu l'époque de la pellicule, de l'image non instantanée et encore moins, la lanterne magique. Pourtant, j'aimerais avoir connu l'évolution de l'image depuis les boîtes optiques jusqu'à la réalité virtuelle. »
— Extrait de « Parmi les cristaux liquides »,
texte de l'artiste

Aujourd'hui, ce sont Instagram et les plateformes de partages d'images en lignes qui définissent les codes de l'image « parfaite ». En réalisant différentes expériences, Eve Martin tente de repenser ces normes. Elle cherche notamment à retrouver une matérialité dans ces images devenues trop nettes. Elle expérimente les frontières de ce qui fait une image fixe ou en mouvement, les interstices du grain et du pixel, les ponts entre l'argentique, l'analogique et le numérique. Elle joue avec ces nouveaux codes esthétiques pour creuser et déconstruire la photographie tout en questionnant son usage actuel.

eve.martin.rg@gmail.com
@evv.mmm

06 84 09 24 56



ANTONIN DONY

Né le 5 janvier 1994 à Houilles
Titulaire d'un DNAP & DNSEP 2017, à l'EESI,
Poitiers (86). Vit et travaille à Saint-Denis au
6b

Antonin Dony évolue dans deux univers différents, celui de la nuit où il crée des scénographies et des performances audiovisuelles, et celui de l'art contemporain.

Dans le premier comme dans le deuxième, il puise son inspiration dans la fiction, parfois la science fiction. Il opère des ralentissements du temps, des mouvements, pour cristalliser des instants, des allégories, des scènes contemplatives.

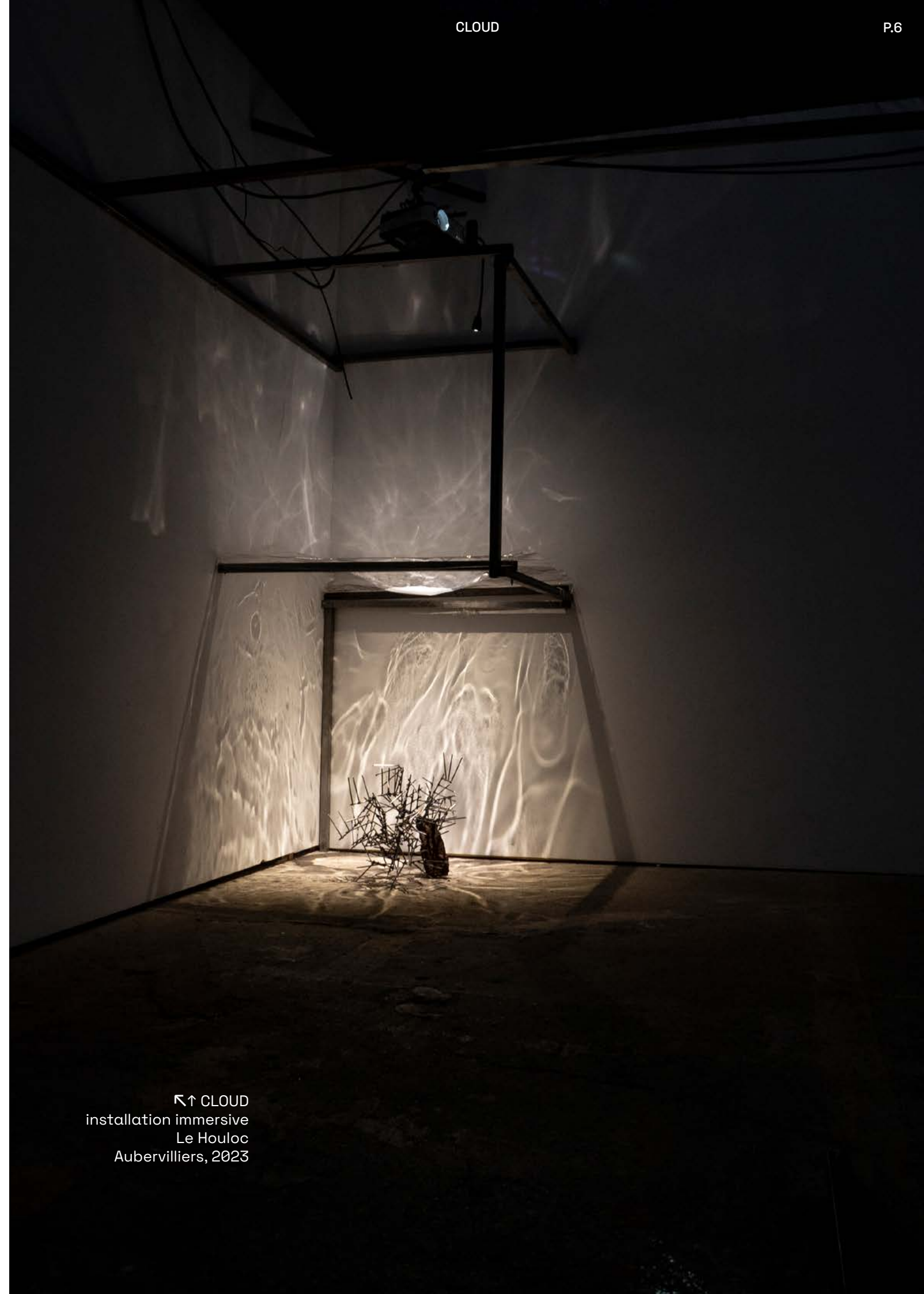
Autant dans ses films que dans ses installations vidéo, son envie de cinéma vient habiter le sens, parfois littéral, d'une force évocatrice de notre temps et de celui à venir. Il questionne notre rapport à la technologie et représente une humanité déréalisée.

Au sein de Capsule Collectif, il exprime une certaine nostalgie d'un monde post-humain, à la fois effrayant et doté d'une beauté étrange, où nature et technologie ne font plus qu'un.

antn.vj@gmail.com
@antn.vj

06 45 48 28 90



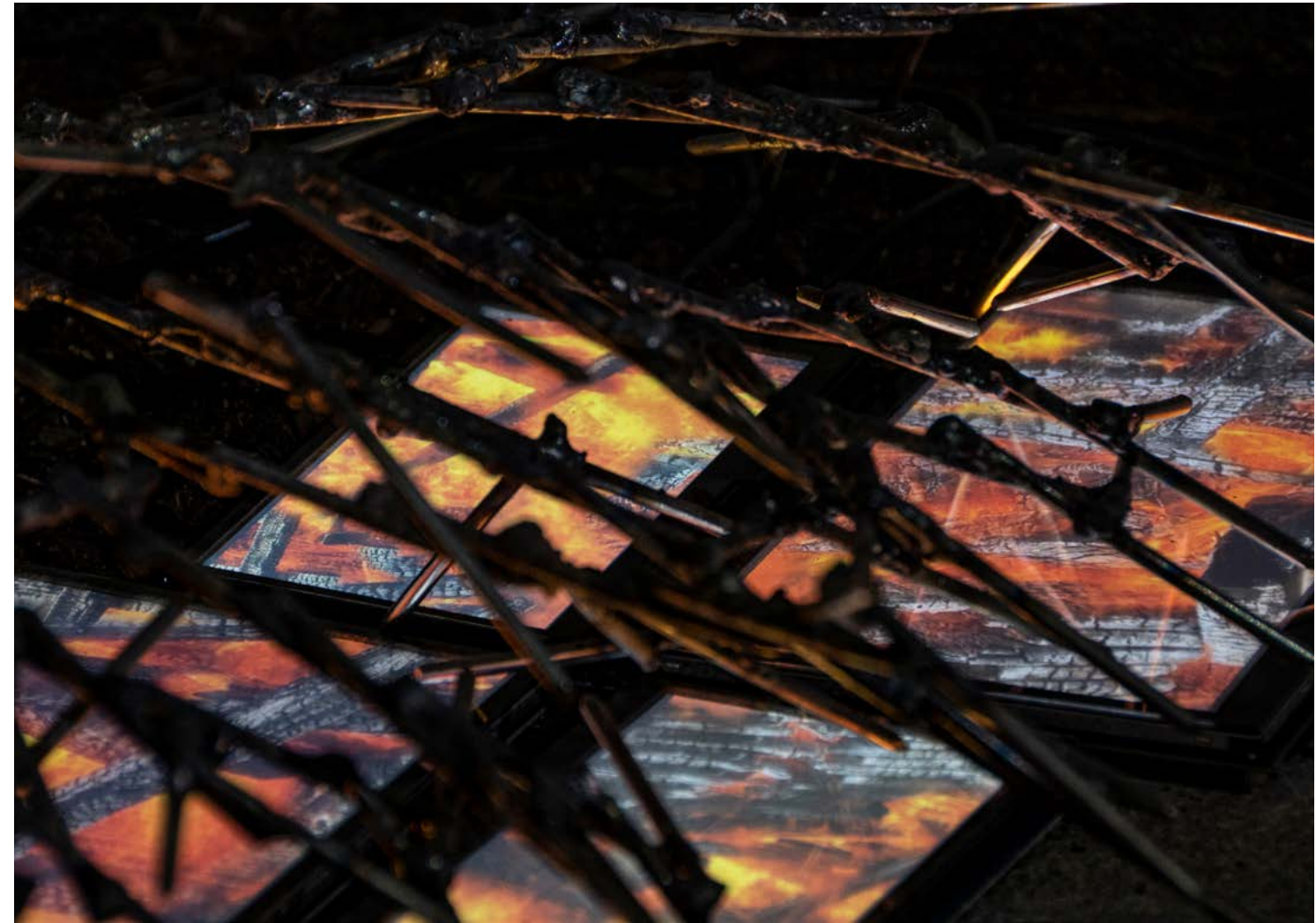


Composée de plusieurs modules et vidéoprojections, cette exposition est pensée comme un écosystème dont chaque partie est interdépendante. Une structure centrale abrite les différentes pièces sculpturales, écrans et autres dispositifs, comme les éléments vivants de ce paysage. Autour, les murs deviennent un panorama d'images projetées, métamorphosant le lieu d'exposition en un monde ouvert.

Cloud suggère l'état à venir de notre planète, en adoptant un point de vue décentré qui veut aller au-delà du monde humain. Le vivant se mélange aux matériaux industriels et techniques.

Les oeuvres du collectif sont les formes de ce monde post-humain. Des objets qui se sont développés sans fonctions, et qui malgré tout s'évertuent à diffuser de faibles signaux lumineux et sonores, comme des échos lointains. Cloud cherche l'arborescence d'une évolution future et les chemins inconnus que prendra le vivant.

↖↑ CLOUD
installation immersive
Le Houloc
Aubervilliers, 2023



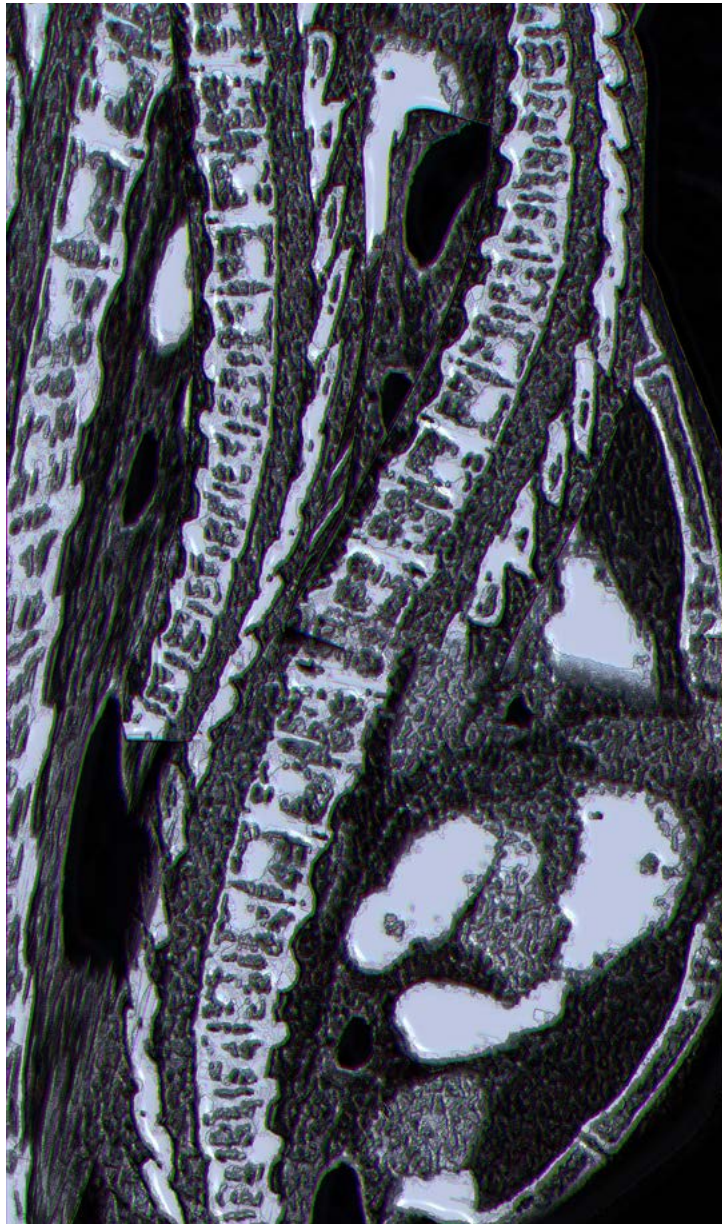
← CLOUD ↑ →
installation immersive
Le Houloc
Aubervilliers, 2023



”Grâce au mutualisme qu’iel développait avec le champignon, iels se liaient ensemble pour permettre le développement de chacune des branches ferreuses. Iels prenaient part ensemble à la biomasse . Les segments animaient les espaces entre les arbres. Les branches carrées se joignaient grâce aux tiges de galvanisé, qui s’immiscaient entre ses pores. Dans la clairière, iel se fondait dans l’espace environnant, en dialogue constant avec le champignon, échangeant les formes d’atomes carbonées. Toutes deux absorbaient le dioxyde et l’énergie solaire et les plastiques, et transformaient le paysage.”

CLOUD ↑
texte d’exposition
Le Houloc
Aubervilliers, 2023

TECH CARE est la première exposition hommage à la pensée de Bernard Stiegler permettant une interrogation collective sur les technologies et leurs effets sur nos espaces psychiques et sociaux. Dans une approche réflexive et esthétique, les œuvres évoquent, directement ou indirectement dans leur processus créatif, nos façons d'habiter le monde en questionnant la place de la techné.



"Dans ce monde, il est facile d'oublier que nous ne sommes pas les seuls êtres vivants sur cette planète, que nous sommes en relation avec d'autres formes de vie qui sont tout aussi importantes que nous." . C'est ce que nous montre Capsule Collectif par la forme sculptée du Kernel qui est à la fois le cœur d'un atome et le lien entre la machine et son logiciel. L'entité réalisée interroge donc le vivant en tant qu'organisme symbiotique organisé."

Marie Barbuscia



KERNEL ↑
Exposition Tech care, Le 6b, Saint-Denis,
2024
installation multimédia,
techniques mixtes
dimensions variables



Restitution lors des ADL,
← École Victor Hugo
Saint-Denis, 2022



↑ ADL, Groupe scolaire
La roseraie
Saint-Denis, 2023



L'atelier futur c'est une manière de s'approprier la notion de changement. Celui qui nous inquiète tous dans le climat, mais aussi celui de la société ou de la technologie. Les enfants et adolescents entendent et reçoivent toutes ces nouvelles quotidiennement. Loin du drama informationnel foisonnant, cet atelier propose aux participants d'imaginer ce que sera le monde dans un futur plus ou moins lointain. Que seront devenus les humains, les plantes et la technologie ?

Après une discussion qui vise à créer une émulation dans leur imaginaire collectif, le groupe vient créer un monde dont il invente les règles. Parfois naïf, parfois très alerte sur les sujets écologiques, chaque enfant prend part à un projet collectif de création vidéo et découvre une pratique artistique nouvelle et hybride. À l'image de notre production artistique, le parcours proposé mêle technique traditionnelle, mapping vidéo, effets spéciaux et sculpture. Les participants repoussent alors les limites de chaque médium et utilisent prise de vue réelle, dessin et mapping vidéo au sein d'une même journée.

↓ Microfolie, Collège Jean Villar
Aubervilliers, 2023



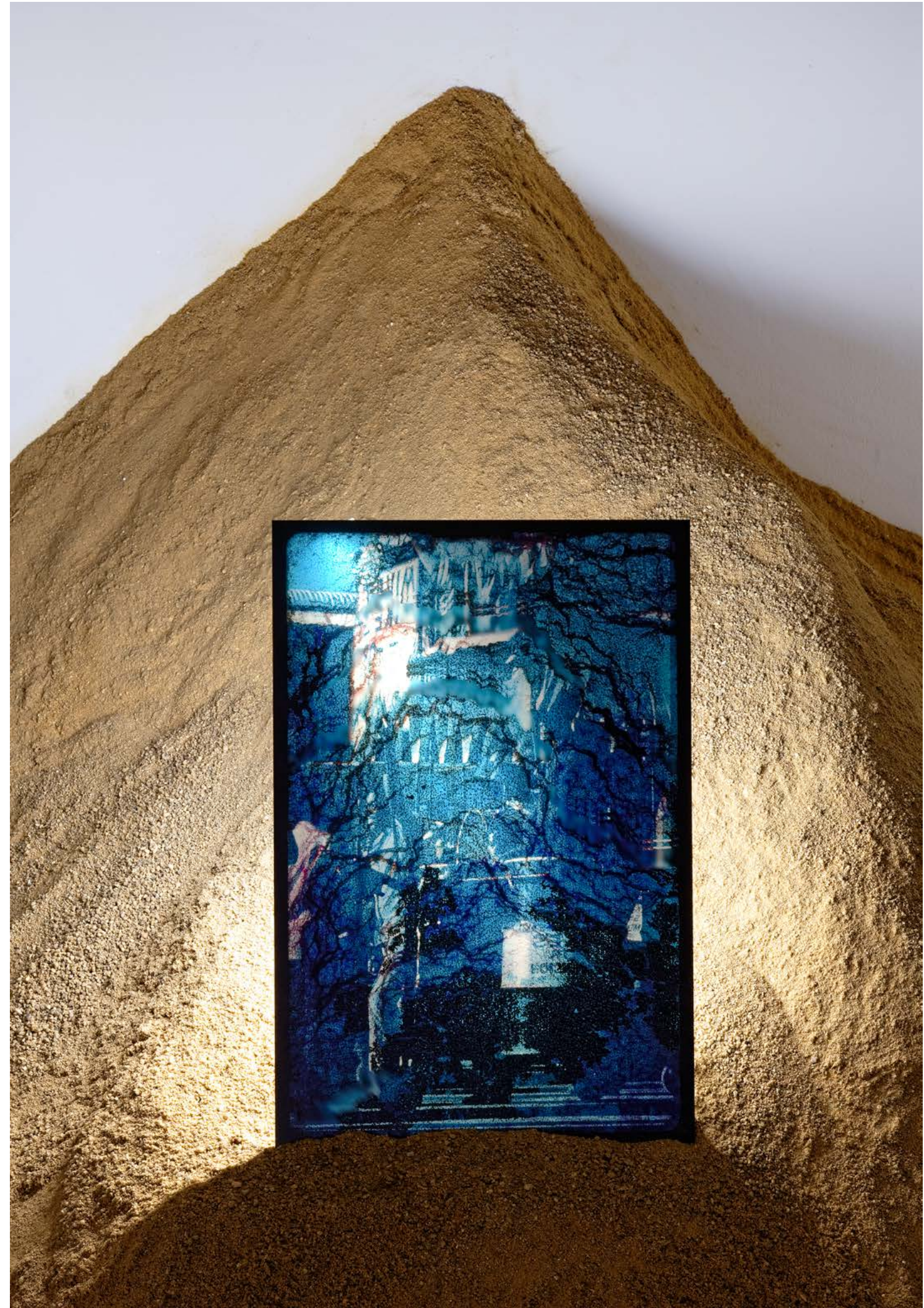
Restitution lors de l'exposition ACTION!
Le 6b, Saint-Denis, 2023



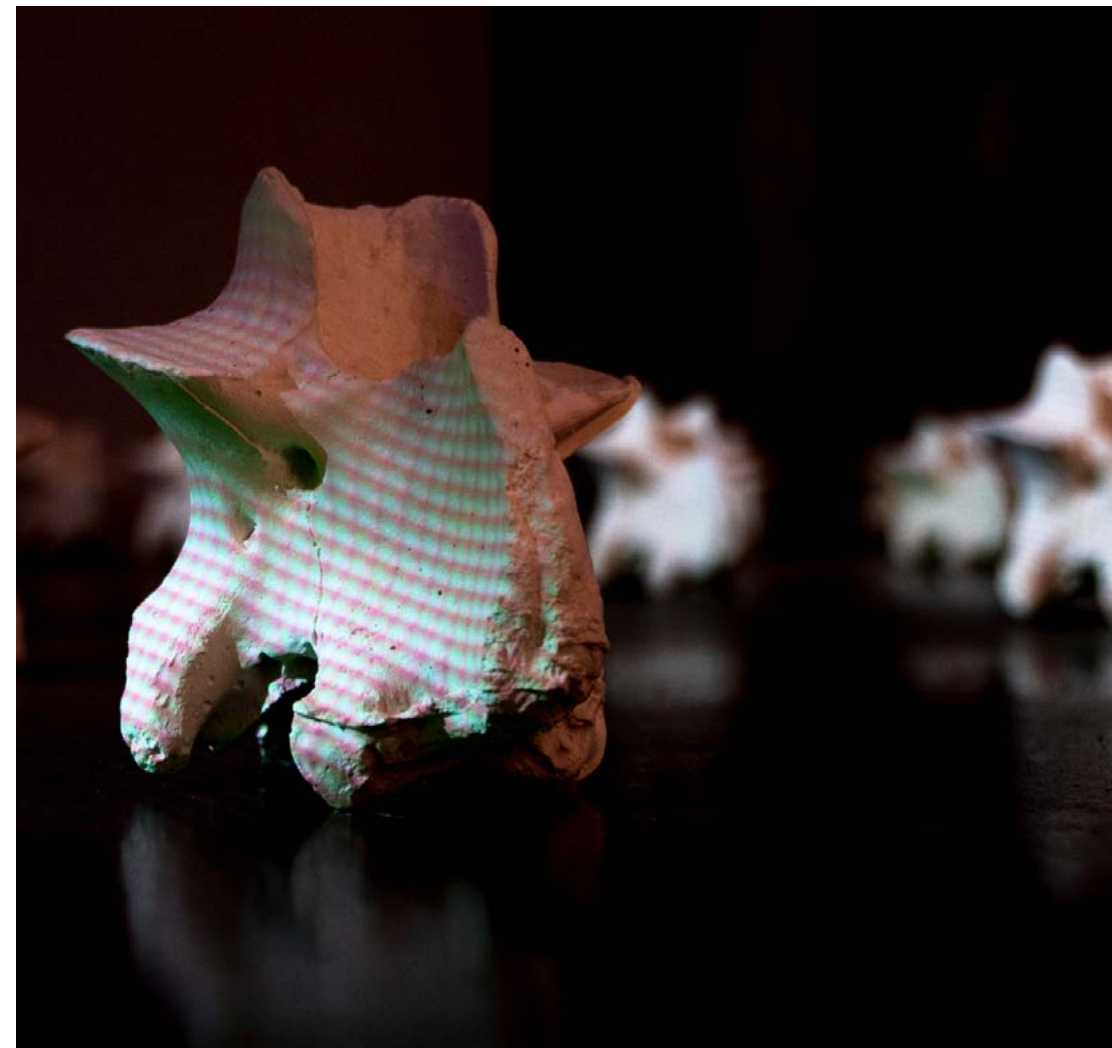
PART OF UNTIMED SHAPES →
Eve Martin
Présences Futures,
CAC - La halle des Bouchers
Vienne, 2022

← PART OF UNTIMED SHAPES
Antonin Dony
Exposition Présences Futures,
CAC - La halle des Bouchers
Vienne, 2022

↓ PRÉSENCES FUTURES
vues d'exposition
CAC - La halle des Bouchers Vienne,
2022



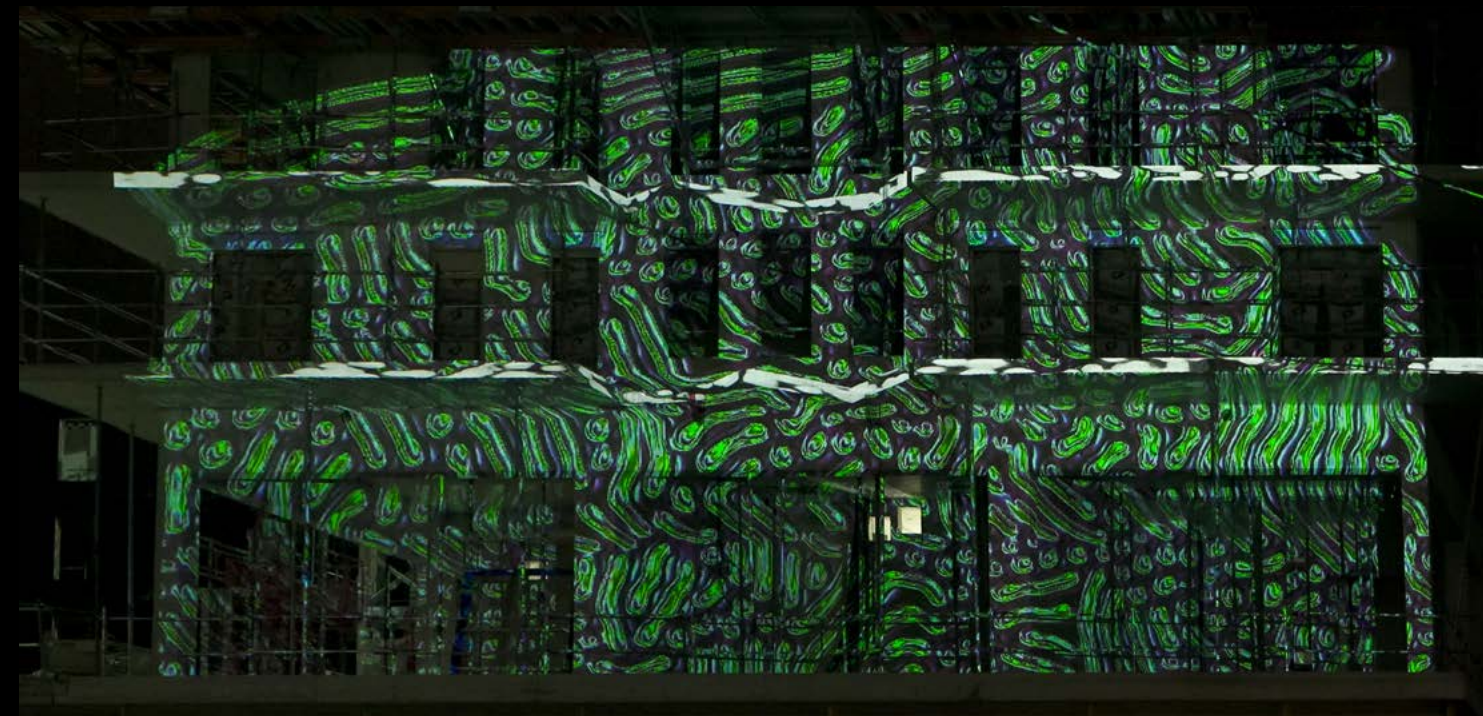




PRÉSENCES FUTURES
vues d'exposition
CAC - La halle des Bouchers Vienne,
2022



← COSME
Mapping vidéo
Fête du village olympique
Saint Denis
SOLIDEO
2022



Cette recherche se concentre sur les échelles imperceptibles de nos paysages naturels. Sur trois façades, Eve Martin, Arsène Prat et Antonin Dony ont créé trois points de vue différents autour de ce même thème. Une première projection évoquait l'infiniment petit, la formation des cellules ou des cristaux. Une deuxième capture des paysages macroscopiques et survole la surface des rochers couverts de mousses, des écorces d'arbres ou encore des plantes naissantes. Et la dernière évoquait des paysages grandioses avant de les retravailler numériquement. Cette création s'est faite grâce aux images captées puis retravaillées grâce des outils génératifs, de post production ou d'encodage. En collaboration avec les musiciens et sound designer Jeanne Laborde et Théo Serror qui ont donné vie à une bande originale à la fois mélodique et concrète.





” Le craquement sec de la coquille qui se brise, le corps spongieux s’écrase. Une disparition sans tumulte. Plus aucune autre vie sur terre ne survivra. La friche est apaisée, le futur est désaffecté. Des conteneurs, des bâtiments de béton abîmés par les années, des plantes qui séchent dans les fissures, du matériel dépareillé, des plastiques blanchis par le soleil. L’entropie partout. ”

↑ LAST UNIVERSAL COMMON DESCENDANT
Antonin Dony, film
Factatory, Lyon
2022



LAST ENCOUNTER ↑
Arsène Prat
Résidence Factatory, Lyon
2022



” Après avoir été observée au travers de millions de moniteurs, *La vallée de Napa* inspire maintenant cette exposition.

Nos téléphones et ordinateurs font partie de notre environnement ordinaire, et sont pris comme tel par les artistes. Cet environnement numérisé, et notre rapport au monde qui se fait au travers de nos objets techniques est central au collectif.

Ici, le public est amené à explorer les souvenirs de notre anthropocène. ”

↑ LA VALLÉE DE NAPA
Valentin Vennesson,
Perchoeir, Niort,
2021



↑ REMAINING LANDSCAPE
Arsène Prat,
Perchoeir Niort, 2021
cyanotype en cours d'insolation vidéo projetée

← DEEP DREAM
Antonin Dony,
Perchoeir, Niort, 2021
Installation vidéo, plante,
câbles





GLOBAL COMMUNICATION MOBILE ↑ ↓
 Eve Martin
 Perchoeir, Niort 2021
 Installation vidéo, téléphones, câbles

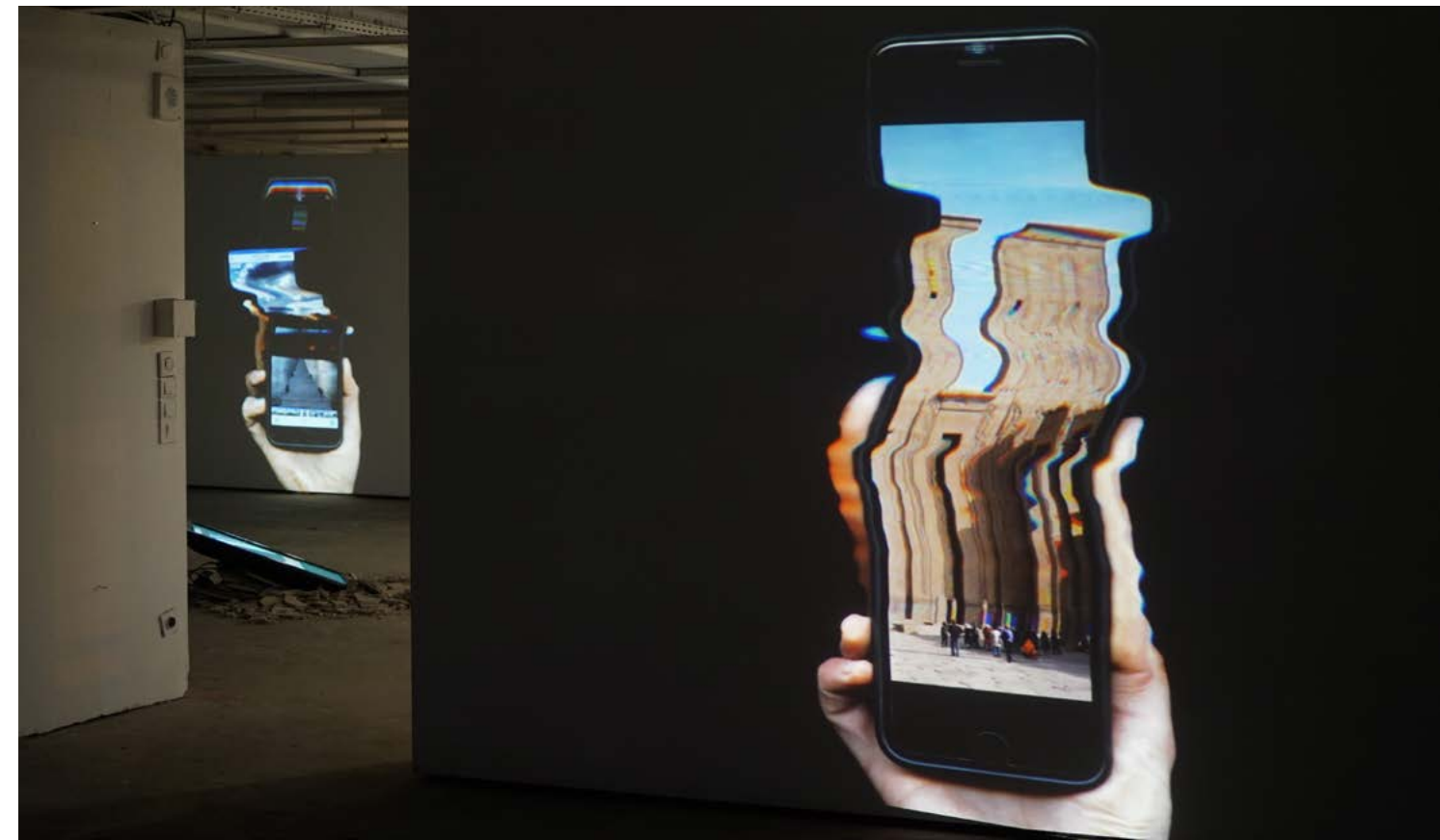


HEDGEHOG →
 Arsène Prat,
 Perchoeir, Niort 2021
 Installation vidéo
 acier, écrans, sable



“Recentrés sur nous-même, pris dans ces questions qui pourraient qualifier le mal de notre siècle, quelques souvenirs deviennent nos refuges. La recherche d’un lieu plus clément est nécessaire. Le recentrement sur nos mondes intérieurs permet de battre en retraite. L’art offre t-il un abri ?

Le visionnage boulimique d’une série est une pause où l’on s’oublie. Le monde extérieur est mis de côté et il nous devient impérieux de savoir se protéger. La galerie devient alcôve, un arrêt dans l’œil du cyclone.”

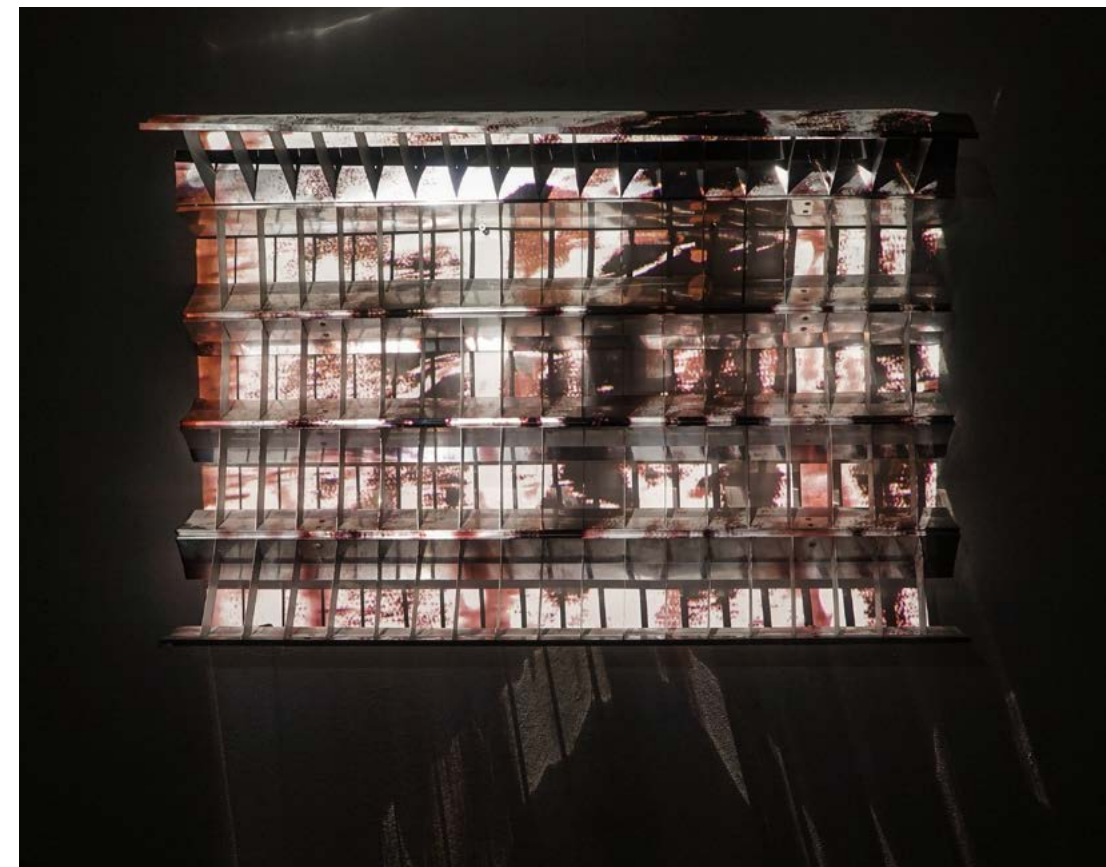


↑ AVEC VUE
Valentin Vennesson,
Le 6b, Saint Denis,
2020



DAYDREAM
Antonin Dony,
Le 6b, Saint Denis 2020
Installation vidéo, acier, écrans, plante, béton

↑ BEST REGARDS
Eve Martin,
Le 6b, Saint Denis,
2020



← PERSIENNE
Eve Martin,
Le 6b, Saint Denis 2020
Installation vidéo
grilles aluminium
vidéoprojection



”Protégés dans nos logements,
l’altérité est visionnée aux travers
de nos écrans. L’exposition, confinée
et sans public, est devenue une
amorce pour un récit collectif.

Un film est réalisé à partir de ces
postulats. La narration se poursuit
au-delà de la documentation.

Les œuvres deviennent les
protagonistes d’une fiction en
train de se constituer.”

[→ FILM](#)



← PAYSAGES PARALLÈLES
Performance audiovisuelle
en cours de création
Résidence à Mains
d'oeuvres, Le volatil,
le 6b

