

A person is shown from the chest up, wearing a red protective suit with a hood and a red helmet. The helmet has a rectangular visor that is glowing with a bright blue light. The person's face is obscured by the helmet. The background is a plain, light-colored wall.

# Proz Récit d'une Catabase

Maud Peyrache-Compagnie Et Maintenant



# Proz Récit d'une Catabase

Suite au décès brutal d'une amie chère, une femme se remémore le chemin des Enfers et les trajets à emprunter pour se rendre au royaume des morts comme l'ont fait avant elle certains personnages tels que Orphée, Psychée, Enée ou Dante.

Proz, récit d'une catabase est le récit rétrospectif de cette descente aux enfers. Un périple, autant intérieur que géographique.

Un trajet aux directions multiples : terrestres et souterraines, personnelles et collectives.

## Distribution

Conception/Interpretation  
Composition musicale  
Collaboration vidéo  
Lumières

**Maud Peyrache**  
**Yohann Jardinet**  
**Ramataupia**  
**Manu Jarousse**

## Partenaires, Soutiens

Le Chok Théâtre, Le Théâtre de l'Horme, Ville de Saint Etienne, Institut français, Le Conseil départemental de la Loire, Les studios Dyptik, Le TNG-cdn Lyon, Loire en scène, La Laverie, Les gens d'en face, Futurs Furieux, Solax, Les 87 R, Ciné Shaman, Théâtre La Buire, La Comète.

**Proz. Récit d'une Catabase** est une forme scénique multi média mêlant Théâtre Vidéo et Son Proz qui propose une traversée immersive dans l'univers intérieur d'une femme endeuillée.

Le projet s'inspire des récits qu'ils soient mythologiques, historiques ou intimes, pour explorer ce voyage tant géographique que personnel.

La mise en scène qui allie les images poétiques, vidéos et sonores et vidéo propose une réflexion sur la perte, le deuil mais aussi sur l'Histoire, les histoires et les transformations, les métamorphoses.

**Création 2024-25**



# INTRODUCTION

Maud Peyrache tisse le récit rétrospectif d'une aventure personnelle à portée universelle.

L'écriture scénique hybride singulière mêle différents registres de textes, de sons, d'images, de documents, à travers une scénographie multimédia qui porte l'émotion de bout en bout. Ce dispositif original crée un espace où l'invisible et le tangible se rencontrent, et où les strates se répondent et s'enrichissent mutuellement.

Les spectateurs sont invités à pénétrer dans cet univers pour entendre, voir et y fondre leurs ressentis et leurs histoires personnelles, à des degrés et des modalités dont ils restent maîtres.

Cet expérience immersive est permise par le travail des différents artistes qui y ont contribué : Yohann Jardinet délivre une composition sonore nuancée et surprenante, allant du minimalisme à la pop contemporaine ; Ramataupia créé des images immersives qui fonctionnent par recoupements et montages et les lumières sculptées par Emanuel Jarousse lient l'ensemble et rythment la narration, tout en aidant à modéliser l'espace de jeu.



**Catabase**  
Nom féminin issu du grec ancien **κατάβασις / *katábasis***, désigne la descente, l'action de descendre et est un motif récurrent des anciennes épopées notamment grecques, traitant de la descente d'un.e personnage dans le monde souterrain, les Enfers.





# Scénographie- Vidéo

- Un dispositif scénographie vidéo est au centre du plateau : suspension de lés de tissus transparents sur lesquelles des photographies et des vidéos sont mappées.
- Les images du spectacle sont issues d'une **résidence de recherche à Naples** menée par Maud en juin 2023 soutenue par l'Institut Français. Elle a collecté des photos et des vidéos des lieux, des statues, des couleurs, des rues, des graffitis et des mythologies de Naples au cours de son séjour là-bas.
- Des **tableaux mouvants** sont déclenchés en direct et accompagnent le récit de la narratrice.
- La **structure-écran** permet des apparitions, disparitions et diffractations des images,

La séparation et la transparence des surfaces de projection permettent parfois de traduire la densité et l'épaisseur de nos images mentales, la complexité avec laquelle notre esprit capte le monde mais également des jeux de présences et absences avec la lumière pouvant travailler à la perte de repères entre le réel et le virtuel.



9- CARNAVAL

## Ramataupia s'empare du corpus d'images

Ces éléments sont capturés, détournés, animés et intégrés dans l'installation scéno-vidéo. En utilisant la technique du mapping vidéo,

L'artiste vidéaste crée une descente aux enfers qui va se révéler vibrante, colorée, intime et mythologique.

Les images servent alors de narration visuelle subtile, complétant le monologue et l'action sur scène. Elles apportent une dimension émotionnelle supplémentaire à l'histoire et entraînent le public dans l'expérience de la narratrice. L'objectif est de créer un pont visuel entre les deux réalités distinctes de la pièce, renforçant ainsi la profondeur du récit.



4-Les Anciens



3-La longue nuit



7- La Barque

# Le Son - Musique et Voix

Le son, à travers la voix et la composition, accompagne les spectateurs tout au long de l'expérience.

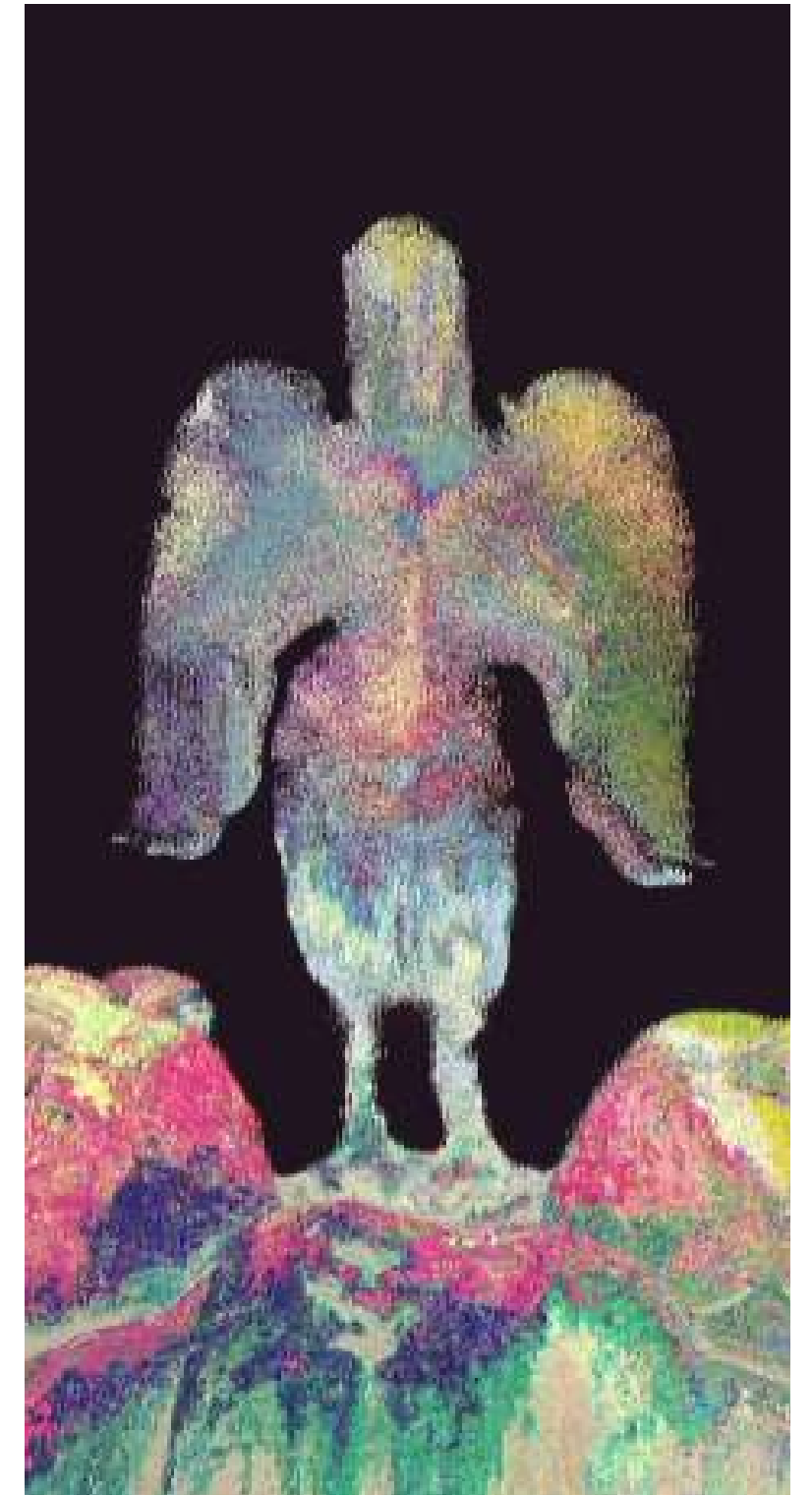
La lutherie électronique, élément central de la composition, ancre le récit dans une réalité contemporaine et offre une relecture moderne des Enfers.

D'un point de vue technique, la répétition structure la musique, tandis que l'esthétique varie pour toucher de multiples influences musicales. Les Enfers, un lieu où toutes les âmes se retrouvent, inspirent un style musical vaste et diversifié, allant de Bach à Björk, de Sonic Youth à Aya Nakamura.

Un mouvement perpétuel est créé en superposant des métriques complexes (polyrythmie) et en utilisant des outils numériques générant de l'aléatoire et du hasard. Ces éléments se confrontent à des ambiances mécaniques, s'entrelaçant grâce à des conditions de probabilité, ce qui traduit l'évolution constante de l'espace, du temps, des formes et des lumières.

Des effets vocaux comme la **réverbération**, le **delay**, l'**autotune**, et des **modulations** comme le **flanger** et la **distorsion**, sont appliqués sur la voix de la narratrice afin de brouiller les frontières entre le théâtre et la musique contemporaine. Ils agissent comme des masques et des couleurs qui transforment la voix ou prolongent les lieux, les figures invoqués par le récit.

La Musique exprime par ailleurs les émotions, comme le tremblement d'un corps meurtri grâce aux basses vibrantes. L'harmonie et le rythme soutiennent les changements de tableaux et de discours, tout en permettant aux spectateurs de visualiser et de ressentir un paysage sonore.





# C A T A B A S E

## TEXTE - écriture originale

Proz récit d'une Catabase comporte 13 tableaux et une Interlude qui ont été écrits en deux Chants en 2023 et 2024 par Maud Peyrache entre Saint Etienne et Naples.

Le texte et les images du spectacle sont issues d'une résidence d'un mois en Italie en juin 2023 soutenue par L'Institut Français et la ville de Saint Etienne.

Le récit explore le thème du deuil à travers la catabase, un voyage mythologique aux Enfers, où la fin devient un point de départ. Il mêle l'intime et l'universel, en associant une expérience personnelle de la perte à une aventure collective légendaire.

La narratrice, après un parcours dans la douleur, l'espace et le temps, arrive aux Enfers pendant le Carnaval, un moment où les conventions sont bouleversées. La sirène Parténope remplace le nocher traditionnel du Styx, symbolisant un renversement des attentes. En chemin, elle rencontre plusieurs figures, humaines ou mythologiques, qui l'aident à comprendre son parcours. Ces figures, principalement féminines, ponctuent son voyage à travers un territoire inventé, qui réinterprète librement des récits classiques et modernes du deuil et de la catabase.

Le récit ne se limite pas au deuil et au mythe, mais évoque aussi d'autres histoires : celles qui nous façonnent, qui nous aident à survivre et qui nous relient aux autres.

## Extraits

### 2-L'Annonce

Il y a des coups qu'on se prend en plein coeur et qui ouvrent des brèches immenses dans lesquelles on a d'autres choix que de s'engouffrer.

C'est un moment commun, qui nous lie.  
Tôt ou tard, on recevra tout)es ce coup là terrible qui va changer la vie Cette annonce. (...)  
Ça commence comme ça : Ce coup au coeur et la brèche immense qui nous lie ou nous liera.

La brèche abyssale,  
DU bord de laquelle on ne peut se décoller .  
AU bord de laquelle on coud nos larmes ensemble pour en faire un abri, une sorte de cabane en forme de murs.  
Mais près du gouffre, sans cesse le sol bouge.

### 4-Les Anciens

Les anciens racontaient que les enfers étaient un lieu . Souterrain.  
Un lieu après la vie telle qu'on la connaît .  
En imaginant ce lieu ils l'ont fait apparaître.  
Ils ont aussi situé leur entrées plus ou moins précisément à plusieurs endroits.  
Selon ce qui les arrangeait.  
Il est question profondeurs , souvent des volcans ou des abîmes, des gouffres, des cavernes, des galeries béantes.  
Mais au fond, toutes les anfractuosités, toutes les crevasses peuvent être une entrée potentielle (...)

# Cie Et Maintenant- Equipe artistique du spectacle

La cie Et maintenant est fondée en 2020 à St Etienne .

**Maud Peyrache**, y développe une démarche artistique personnelle, façonnée par plus de dix ans de collaborations avec la Compagnie Haut et Court et le TNG-CDN de Lyon Vaise. C'est durant ses études universitaires qu'elle rencontre Joris Mathieu, entamant ainsi sa carrière d'interprète avec la compagnie. Elle obtient ensuite un Master 2 en études théâtrales, tout en poursuivant ses collaborations avec la compagnie, à la fois comme comédienne et assistante à la création.

Au-delà de sa formation théorique, Maud nourrit sa pratique artistique avec une approche diversifiée. Elle co-écrit plusieurs pièces de théâtre et travaille dans diverses villes (Paris, Lyon, Strasbourg, Saint-Étienne). Elle continue également sa formation aux côtés d'artistes tels que Gisèle Vienne, Phia Ménard et Alexandre Plank, lors de stages et workshops.

Maud s'engage parallèlement dans l'animation d'ateliers de création pour divers publics amateurs : adolescents, adultes, et en milieu professionnel (lycées, Subsistances à Lyon, milieu carcéral, EHPAD, CADA). Cette expérience lui permet d'explorer différents supports de création — l'écriture et la voix restant au cœur de son travail, tandis que le son, la photo et la vidéo enrichissent ses projets.

Après plusieurs créations participatives sur le territoire ligérien, Maud entame la première création plateau de la Compagnie, Proz, récit d'une Catabase, une exploration théâtrale ambitieuse et collective.

**Yohann Jardinet**, musicien autodidacte de 38 ans basé à Saint-Étienne, débute la guitare à 17 ans tout en poursuivant des études en économie, sociologie, lettres modernes et histoire de l'art. Cet éclectisme nourrit son approche critique des arts et de la société. Très tôt attiré par les musiques expérimentales, bruitistes et extrêmes, il fonde le groupe Boustère Kitone et réalise des court-métrages. Sa rencontre avec Maxime Lavieville le conduit vers les musiques électroniques, la musique concrète et électroacoustique, influençant son propre travail musical qui mêle rap, collages sonores et influences contemporaines.

En 2015, Yohann devient professionnel et crée le groupe Maestro avec Julien Lavaire et Michel Rubet, se produisant près de 200 fois dans la région. Il développe parallèlement des activités pédagogiques en tant qu'artiste associé au Fil de Saint-Étienne, animant des ateliers de rap et de musique à l'image. Il collabore également avec la plasticienne et réalisatrice Aurélie Berthommier (Ramataupia) et crée ensemble sous le nom de WRBSTRD\$, produisant de la musique électronique et des clips.

Actuellement, Yohann est en tournée avec deux spectacles jeune public et a signé la création de Catabase.

**Ramataupia** est une artiste vidéo, VJ, photo et réalisatrice. Après un cursus scolaire artistique et musicale à la Maitrise de la Loire, Aurélie Berthommier passe son Bac à Saint Etienne et y demeure pour ses études supérieures. Elle intègre ENSAD et obtient en 2008 son diplôme option arts avec mention . Puis elle suit une formation musicale Chants du monde , au sein de Glotte trotters , avec Martina CATELLA et Clothilde RULLAUD à Paris en 2012. C'est là qu'elle rencontre l'artiste Orlan dont elle devient l'assistante.

Aujourd'hui elle vit et crée à St Etienne et développe Ramataupia : une forme polyvalente qui puise sa source dans la musique, les arts numériques et les archives anciennes. Son travail se décline sur de multiples supports et use d'une multitudes de logiciels créant une pratique singulière oscillant entre mélange et scan d'objets , univers en 3D, dessin ,animation.. Elle collabore aussi avec plusieurs artistes dont Erotic Market, Austyn, Edouard Clément / Dix Ailes ,Animali, Dance Machine Volume, An'Pagay, Pixvae, Chimères, Compagnie 4000 ,N'zeng et Charlotte Savary ( Entourloop / Wax Taylor) The Architect, RIFO, Telescope, Opaleene, Lovataraxx

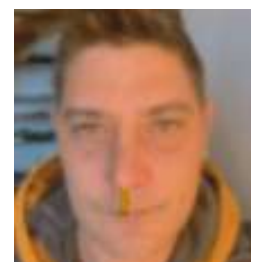
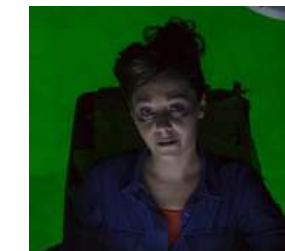
**Emmanuel Jarousse** .est un éclairagiste et régisseur lumière expérimenté, spécialisé dans la création et la gestion technique des spectacles vivants.

Diplômé de l'ESAD de Strasbourg en régie (2007) et titulaire de plusieurs certifications techniques, il a commencé sa carrière dès 2003 en travaillant sur des projets variés allant du théâtre au cirque.

Depuis 2013, il collabore régulièrement avec la Cie Akoreacro, pour laquelle il a signé la création lumière de plusieurs spectacles tels que "Klaxon", "Dans ton cœur" et "Arrêt d'urgence". Il poursuit actuellement la création lumière du spectacle "4 Saisons" pour la même compagnie. Emmanuel a également enrichi son parcours en intervenant dans des théâtres renommés comme La Comédie de Reims et l'Opéra Comique de Paris, ainsi qu'au Festival d'Avignon.

Son expertise s'étend à la gestion technique, avec des missions de régie générale et de régie lumière pour des compagnies variées en France et à l'étranger.

Passionné par la lumière et la régie technique, Emmanuel Rousse continue de marquer de son empreinte les créations contemporaines, en apportant une touche innovante à chaque projet.





# PRODUCTION

# Lien

## Co-production/ Partenaires/ Soutiens :

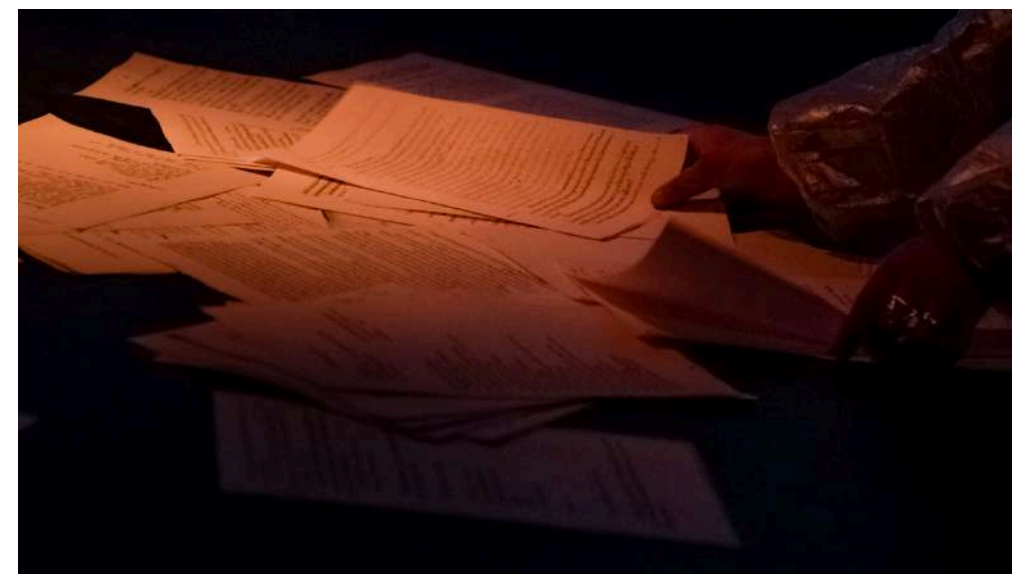
Le Chok Théâtre, Le Théâtre de l'Homme, Ville de Saint Etienne, Institut français, Le Conseil départemental de la Loire, Les studios Dyptik, Le TNG-cdn Lyon, Loire en scène, La Laverie, Les gens d'en face, Futurs Furieux, Solax, Les 87 R, Ciné Shaman, Théâtre La Buire, La Comète.

JUIN 2023	Résidence vidéo en Campagnie, Naples-Salerno- Pompéï- Pouzzoles- Cumes. Soutenue par l'Institut Français
4 JUILLET 2023	Présentation publique du "Chant 1" pour Futurs Frioux. Salon de la micro-édition stephanoise
SEPTEMBRE 2023	Résidence son texte TNG-CDN Lyon Vaise. Résidence plateau Chok Théâtre Saint Etienne.
23 et 24 NOVEMBRE 2023	Présentation travail en cours au Chok Théâtre à l'occasion de Courts-circuits. Rencontres théâtrales professionnelles de la Loire
AOÛT 2024	Lecture sonore de CATABASE au Festival Ciné Shaman à Bissieu St Joseph (42).
OCTOBRE 2024	Résidence de création de 15 ours au Théâtre La buire, l'Homme.
6 NOVEMBRE 2024	Représentation Pleïades 4 : Biennale des arts numériques de Saint Etienne. L'Usine, La Comète.
20 et 21 MARS 2024	Représentations Chok Théâtre , Saint Etienne.

## Captation du 6 novembre, Usine, Pleïades 4. Saint Etienne

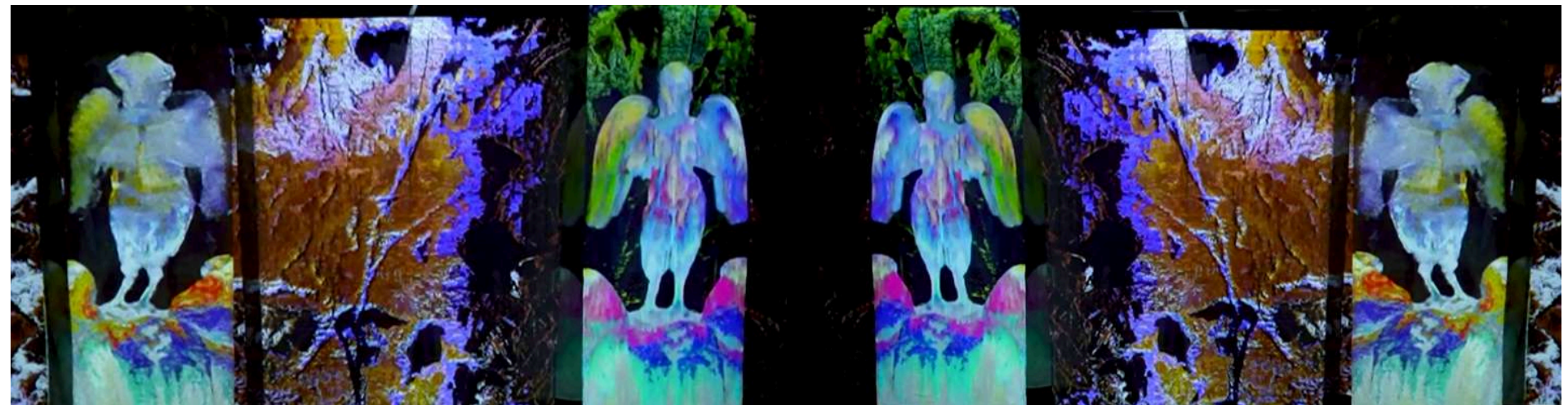
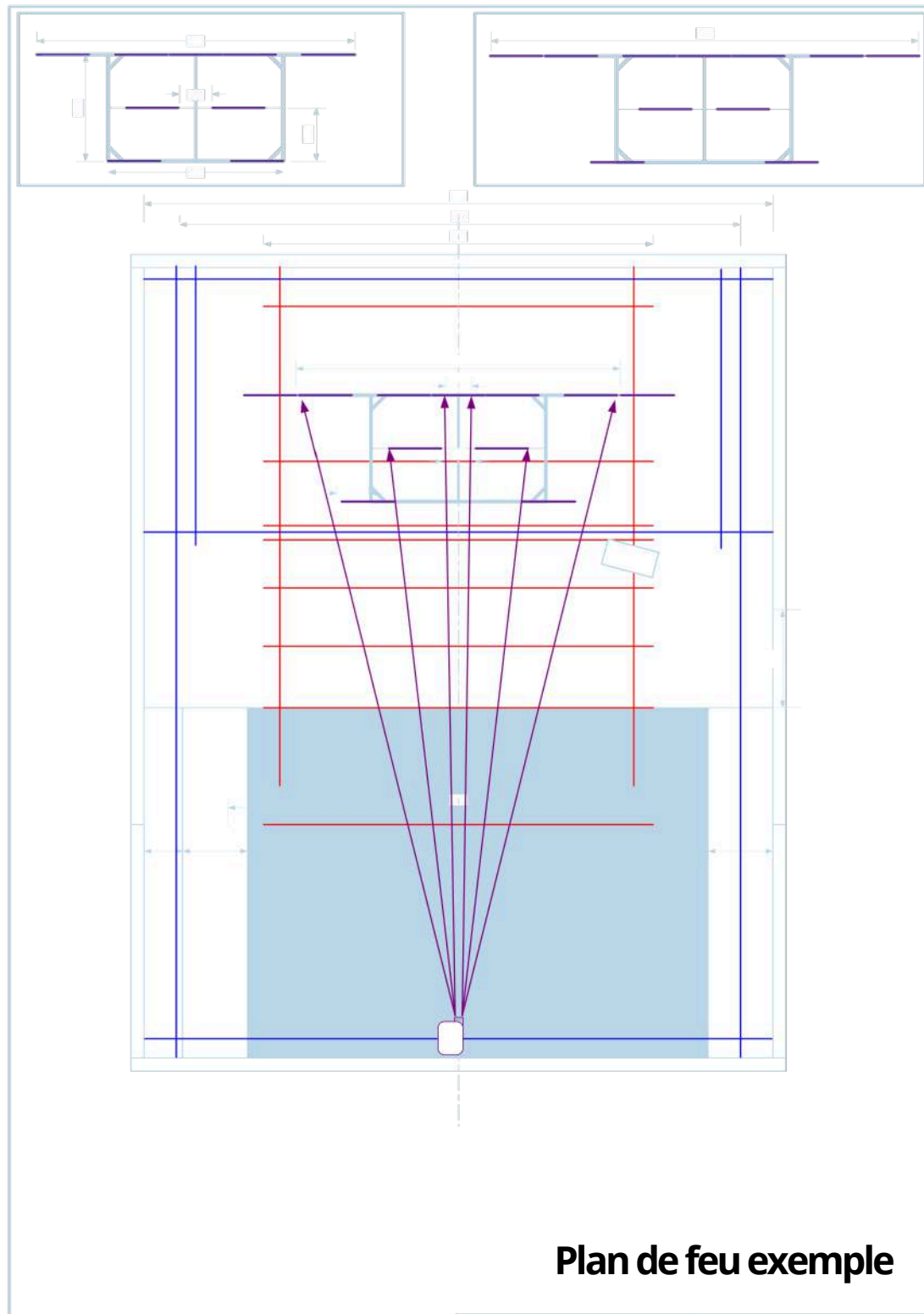


[https://www.youtube.com/watch?v=\\_904Y1vFrmc](https://www.youtube.com/watch?v=_904Y1vFrmc)





# FICHE TECHNIQUE



## Matériel Compagnie

### SCENOGRAPHIE

- 1 structure suspendue blanche 4 accroches
- lés de tissus ignifugés M1 (13)
- 2 poulies pour système accroche et 1 micro suspendu.
- 5 drisses 1 bougie anniversaire

### VIDEO

- 1 table technique (pour poser VP)
- 1 ordinateurs
- 1 pad MIDI

### LUMIERE

- gélatines et diffuseurs

### SON

- 1 ordinateur
- 1 carte son
- 1 contrôleur
- 1 guitare
- 1 micro casque HF
- 1 table de mixage 16 canaux

## Matériel Théâtre

### SCENOGRAPHIE

- Tapis de danse noir
- Pendrillonnage à l'italienne + rideau de fond de scène
- 1 Régisseur plateau pour petite manip' descente et remontée du micro
- 1 poids ou pain de fonte pour accrocher la drisse de la commande du micro
- 1 machine à fumée (en dmx)

### VIDEO

- 1 câble HDMI 5 m
- 1 VP type Panasonic EZ770

### LUMIERE

- 1 console 24 circuits à mémoires programmables
- 24 circuits de gradateurs
- 3 PC 1kW avec volets
- 6 découpes type 614
- 6 pieds de projecteurs H=1,5m
- 7 PAR 64 CP60
- 2 PAR 64 CP 62
- 6 F1
- 2 Platines Sol
- lumière salle graduable depuis la régie

### SON

- 4 retours sur scène (gauche/droite en nez de scène lié à 2 lointains)
- 2 enceintes à la face



# Proz Récit d'une Catabase

Maud Peyrache-Compagnie Et Maintenant



**Administration**

**Elodie Birker +33 6 52 80 08 14**

**Direction Artistique**

**Maud Peyrache +33 6 78 96 97 65**

**[contact.etmaintenant@gmail.com](mailto:contact.etmaintenant@gmail.com)**