

# SLIPSTREAMING

3D Vtubing Show



# **TABLE DES MATIÈRES**

**Introduction**

**Synopsis**

**Public cible**

**Outputs**

**Mécanique**

**Studio Motion Capture**

**Quelque lieux et personnages récurrent**

## **AVERTISSEMENT**

Les visuels présents dans ce document ne sont PAS originaux.  
Ils ont été empruntés au web, dans le but d'illustrer les situations,  
les environnements, les personnages et l'ambiance générale du  
projet.

# **INTRODUCTION**

**SLIPSTREAMING** est un projet destiné au web, construit dans un **moteur de jeu** et mêlant les mondes du video blog, du jeu vidéo, du film d'animation et du talk-show. Le point de départ du projet est la création d'un avatar 3D animé par un performer utilisant la technologie du Motion Capture. Cet avatar parcourt une variété de paysages virtuels entre fantaisie et réalité. Conçue comme une série, à chaque épisode elle est accompagnée par l'avatar d'une personnalité venant d'un champ de savoir différent (art, philosophie, science, politique, etc...). Centré sur ces rencontres improvisées et en temps réel, il explore les complexités existentielles de la condition humaine face aux perturbations technologiques et environnementales, établissant à chaque fois un lien entre l'environnement virtuel et l'environnement physique. Ces rencontres sont immergées dans des environnements dynamiques et dramatiques qui affectent le cours de la conversation et incluent la participation du public connecté en ligne.



Performer



Avatar

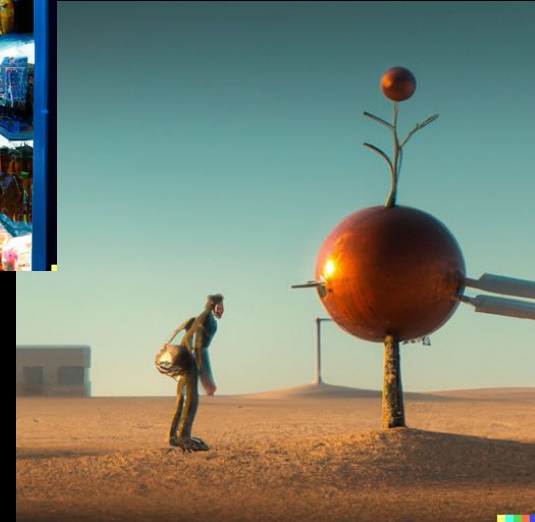
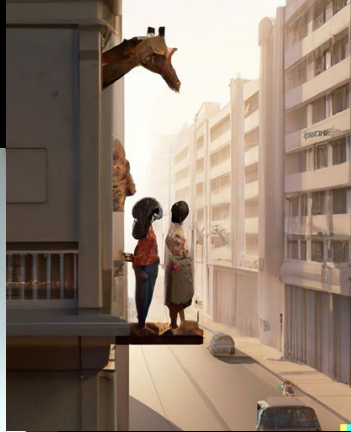
# **SYNOPSIS**

Le protagoniste de **SLIPSTREAMING** est une vlogueuse appelée **Sully**.

Caméra à la main, **Sully** documente sa vie depuis son appartement, ses relations avec les voisins, la vie et les activités de son quartier et de sa ville, ses voyages à travers le monde ainsi que ses rencontres occasionnelles.



Ces vidéos mêlent des tranches « réalistes » de sa vie à des fulgurances de son paysage intérieur, où les confusions, les complexités émotionnelles, les beautés et les terreurs de sa vie quotidienne sont visuellement articulées dans un langage hybride.







Elle réalise ces vidéos afin d'enquêter et de partager avec d'autres l'étrangeté fondamentale d'être un être humain à ce stade de l'histoire - dans l'espoir qu'il y ait des gens qui ressentent la même chose.

C'est une *slipstreamer* auto-proclamée.

Le mot vient d'un dictionnaire qu'elle elle-même rédige pour décrire le monde qu'elle habite. Il désigne à la fois :

- 1- une musicienne qui utilise un synthétiseur Moog pour changer l'environnement et les gens qui l'entourent
- 2- un traqueur de phénomènes mirages résultant de la collision de la fiction et de la réalité
- 3- une personne capable de vivre dans un espace où coexistent le passé, le présent et le futur





Qu'elle soit seule ou en compagnie, dans sa maison ou dans sa voiture, dans la rue lors d'une manifestation ou dans une fête à la piscine, lors d'une séance de spiritisme ou dans le métro aux heures de pointe, lors d'un concert ou lors d'une simulation d'attaque terroriste, **Sully** publie ses vidéos sous différentes formes et genres, tels que confessions, conversations, débats, essais narratifs, stand-up, interviews, conférences, récits de voyage, tutoriels, talk-shows, concerts.

Toutes ces sorties sont animées par l'idée d'aller à la rencontre de quelqu'un, un ami ou un inconnu, avec qui discuter de différentes stratégies pour garder la tête saine dans un monde si déroutant.



Elle se retrouve à discuter avec toute une panoplie de professions et characters: écrivains, animateurs de radio, journalistes, collectionneurs d'art, hackers, coaches de motivation, activistes, ouvriers, créateurs de mode, enseignants, gardes du corps, juges, criminels, ... et toute personne ayant une histoire à raconter, qu'elles soient athées ou messianistes, utopiques ou dystopiques, matérialistes ou spiritualistes, survivants ou collapsologues, romantiques ou nihilistes, freudiens ou jungiens, Star Trek ou Star Wars.

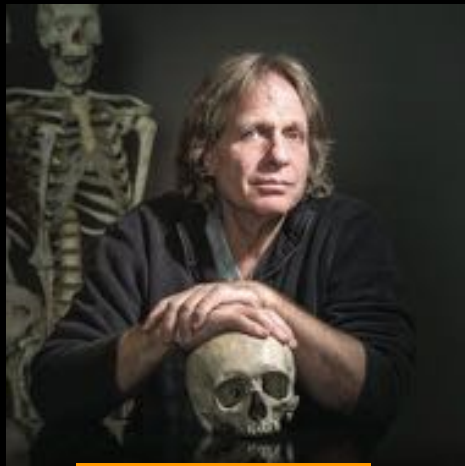




George Saunders

L'un des aspects fondamentaux de **SLIPSTREAMING** est qui garde le lien avec notre présent. Derrière une partie des avatars 3D que **Sully** rencontre, se trouvent des véritables personnes vivantes.

Certains parmi eux sont des inconnus, des existences "anonymes" de notre société, tandis que d'autres sont des personnalités publiques dans des domaines divers: science, art, philosophie, politique, économie.



Sheldon Solomon



Margaret Boden



Donna Haraway



N.K Jemisin



Michael Stora

L'originalité du projet est que ces rencontres en temps réel sont immergées dans des environnements dynamiques et dramatiques qui affectent le cours de la conversation et auquel le public connecté en ligne participe et contribue.

Par exemple - une rencontre avec **Michael Stora** - psychologue et psychanalyste qui utilise les jeux vidéo comme outil thérapeutique - pourrait avoir lieu dans un monde similaire à celui de **Grand Theft Auto**: À bord d'une voiture Buick Riviera, **l'Invité** accompagné de **l'Hôte** sillonne la ville d'un quartier à l'autre pour vendre de la drogue dans les rues. Le public peut interagir avec ce scénario en envoyant la police (cette action elle-même peut déclencher d'autres ramifications narratives : simple contrôle d'identité ? Poursuite ? Fusillade ? Urgence à l'hôpital ? Arrestation et visite au commissariat ?); en prenant la parole à l'intérieur d'une émission de radio que les "pushers" improvisées écoutent dans la voiture; en les approchant par l'intermédiaire d'autres personnages (un facteur, un livreur de nourriture, un piéton, etc...).

Entre l'invité, le thème du débat et l'environnement choisi, il y aura tout un spectre de relations à explorer.



**CONVERSATIONS DRAMATIQUES**

Dans un autre scénario possible, **Sully** marche dans la rue avec le philosophe **Slavoj Zizek**, alors qu'ils se retrouvent soudainement au milieu d'un braquage de banque. Dans un autre épisode, elle pourrait parler à **Sheldon Solomon**, psychologue social connu pour sa Théorie de la gestion de la peur, tout en jouant au golf au milieu d'un incendie.



**CONVERSATIONS DRAMATIQUES**



**AUTRES EXEMPLES DE CONVERSATIONS DRAMATIQUES**

**PUBLIC CIBLE**



A qui s'adresse **SLIPSTREAMING** ?

Aux natifs digitaux, aux boomers, aux zoomers, à toute les générations distingués par une suite alphanumérique X, Y et Z ,

à ceux qui vivent que par la réalité et à ceux qui se réconfortent dans la fiction,

à ceux qui projettent leur espace intérieur dans le paysage qui traversent,

à ceux qui aiment re-écouter des vieilles bonne histoires et à ceux qui frémissent à démasquer les incongruités des nouvelles,

à ceux qui aiment les jeux coopératifs mais aussi les jeux de tir à la première personne,

à ceux qui ont construit leur utopie sur Second Life mais aussi à ceux dont ce nom fait penser juste à un fond d'assurance pour la retraite,

à ceux qui pensent de vivre dans une version cheap de Matrix dirigé par un pauvre étudiant en informatique,

à tous ceux qui, comme nous, voient sur leurs écrans le reflet de sa propre image au moins 150 fois par jour,

à tous ceux qui pensent que la technologie progresse mais que nos corps restent les mêmes,

à ceux qui aiment le réalisme magique mais aussi le postmodernisme et la méta-fiction,

enfin à tous ceux qui pensent que toutes nos données en ligne sont en train de former la soupe primitive d'une nouvelle vie à venir.

**SLIPSTREAMING** s'adresse aussi à vous, à vous qui essayez de comprendre à quoi ressemble la vie d'aujourd'hui, qui sentez que nous manquons de mots pour exprimer des nouveaux sentiments, des nouvelles expériences et que peut être il est arrivée le moment pour inaugurer des nouvelles formes de storytelling.

**OUTPUTS**

Le résultat de **SLIPSTREAMING** est double.

D'une part il s'agit d'une série animée, tournée en temps réel et diffusée sur les réseaux et les chaînes Télé.

De l'autre, il s'agit d'une chaîne de vlogging continue, filmée, montée et diffusée en direct sur Twitch ou YouTube.

Nous le voyons comme deux faces d'un même projet qui se complètent.

## OUTPUTS

```
graph TD; OUTPUTS[OUTPUTS] --> SA[Série animée 3D]; OUTPUTS --> VP[Vlog posts];
```

### Série animée 3D

- des épisodes de 30 minutes structurés en une saison
- rencontres avec des invités et un nombre sélectionné de spectateurs filmées en temps réel
- implémentation du matériel audio/vidéo envoyé par les spectateurs
- monté, post-produit

diffusé sur les plateformes de streaming ou les réseaux TV

### Vlog posts

- des posts vidéos de 3 à 15 mn.
- filmé et diffusé en direct
- interaction avec le public en direct
- montage en direct, pas de post-production
- projet ouvert, sans fin prédéterminé

diffusé en direct sur Twitch / YouTube/Instagram/Tik-Tok

# MÉCANIQUE

**Le dispositif s'articule autour de trois rôles principaux :**

**L'hôte (Sully)**

**L'invité**

**Le public**

**Chaque rôle a un niveau d'action différent, en relation avec la technologie utilisée.**

# H&TE

Le Vlogger est interprété en direct par une actrice vêtue d'une combinaison de capture de mouvement.



**Performer**  
Barbara Matijevic



**SULLY**

# INVITÉ

L'invité(e) ne porte pas de combinaison mocap. Il/elle est chez soi, devant la caméra de son ordinateur, à animer le visage de son avatar.

Le reste du corps de son avatar est animé par un autre acteur qui se trouve dans le même studio que l'actrice jouant **Sully**.

L'invité(e) apporte la parole et l'animation **faciale** via la webcam de son ordinateur depuis n'importe quel endroit dans le monde (ex. New York)



L'acteur mocap animant le **corps** et les **mains** de l'invité(e) en studio (ex. à Paris)



Rendu final dans l'environnement 3D



# HÔTE & INVITÉ

Illustration du pipeline des conversations dramatiques



L'INVITÉ devant une webcam, assurant la parole et l'animation faciale



Actrice interprétant l'HÔTE. Elle assure la parole, ainsi que l'animation du visage et du corps entier



Actrice/Acteur animant le corps et les mains de l'INVITÉ



PUBLIC



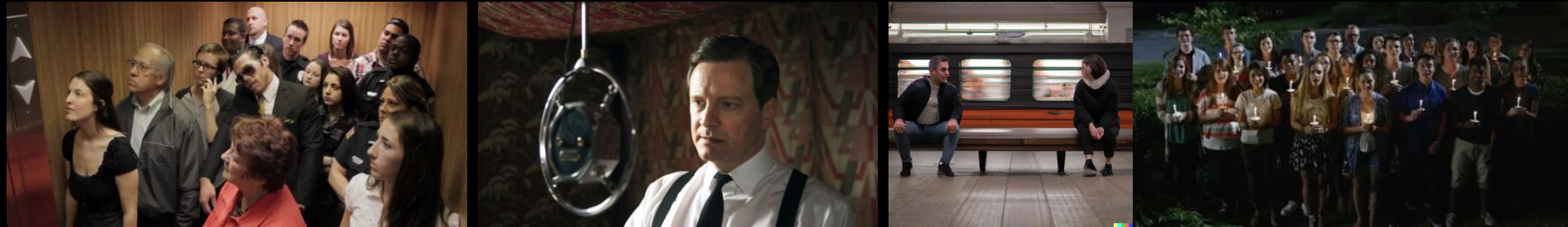
# PUBLIC

L'action du public est différente selon l'output du projet – **préenregistré** ou en **direct**.

Dans le cas du spectacle **préenregistré**, les spectateurs auront la possibilité d'envoyer leurs contributions. Ces contributions peuvent être de 4 types différents.

Ils peuvent contribuer à l'écriture d'un épisode en envoyant des enregistrements audio originaux - des témoignages, des conversations ou des chansons qui seront mis en œuvre dans la série à travers différents personnages utilisant une animation faciale pilotée par la parole, par exemple :

1. une diatribe de colère peut être attribuée à l'un des personnages coincés dans un ascenseur, une confession peut être attribuée à un personnage se produisant dans la boîte de nuit **PARLIAMENT HOUSE RESORT**, deux enregistrements différents pourraient donner lieu à une conversation qui n'a jamais eu lieu dans un métro, une chanson fredonnée devient la matière pour une chorale de Noël...



2. Ils peuvent contribuer en envoyant des modèles originaux en 3D : objets, animaux, plantes, personnages humains, environnements, véhicules...

3. Ils peuvent contribuer en envoyant leurs propres vidéos (fictions, moments de vie) qui seront projetées au **CINEMA PANTHEON**

4. Ils peuvent envoyer des photos qui seront utilisées dans différents contextes et environnements comme : publicités, affiches de cinéma et de théâtre, galerie d'art, autres événements...

# PUBLIC

Si toutefois l'émission est diffusée **en direct**, les spectateurs peuvent:

1. afficher leurs pensées et leurs opinions dans l'environnement



**Tempête de sable**



**Invasion de chiens en colère**



**Pluie de grenouilles**



2. Ils peuvent déclencher des événements divers

**Le cycle du jour et de la nuit**



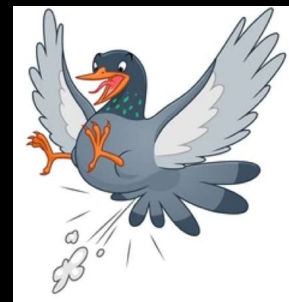
**Tsunami**



**Éclairs**



**Nuées de pigeons laissant de la fiente**



**Rassemblements de choral d'enfants de Noël**



# LIVE CONTROL ROOM

Tous les événements audio et vidéo, tous types d'animations seront déclenchés en temps réel par un réalisateur



# **STUDIO MOTION CAPTURE**

À partir d'un studio de 10m x 10m, nous allons évoluer vers différents environnements virtuels, styles et échelles qui ne sont pas limités par de réelles frontières physiques, ex. : rouler en voiture à travers une ville, traverser le désert sur le dos d'un chameau, nager dans un ocean, faire du parachutisme, etc...



Barbara Matijevic avec l'équipe de GD Entertainment







**QUELQUES  
ENVIRONNEMENTS  
RÉCURRENTS**



### **CROISIÈRE DE LUXE**

C'est un bateau habité par des personnages en 3D qui ont échappé à la crise environnementale d'un monde coincé en 2D. Leur objectif est de ne plus jamais remettre les pieds sur le continent. Ils sont obligés de naviguer dans un espace restreint en attendant que d'autres parties de la planète soient rendues en 3D.



### **SALLE DE FUREUR**

C'est un espace de détonation, de bruit et de catharsis. Et ce n'est pas parce que c'est en 3D qu'on ne ressentira pas la lourdeur du marteau et les vibrations de destruction des choses qui nous hantent.



### **LA MAISON DE SULLY AVEC SON PIANO ÉLECTRIQUE MOOG**

C'est le QG de **Sully**. Où commencent et finissent tous ses voyages.



### **PARC À THÈME PRIMITIVE LIFE**

C'est un parc à thème peuplé de gens du XXI<sup>e</sup> siècle qui, pour compléter leur salaire, simulent la vie d'une tribu primitive. Toutes leurs conversations sont des contributions préenregistrées par les spectateurs de **Slipstreaming**



**PARLIAMENT HOUSE RESORT - SPEECH NIGHT CLUB**

Au Parliament House Resort vous pouvez donner voix à tous ces discours silencieux qui se déroulent dans vos têtes et qui ne sont jamais destinés à être prononcés à haute voix. Ici, on peut encore se dire des choses comme pour la première fois. Tous les discours seront constitués de contributions préenregistrées par les spectateurs de **Slipstreaming**.

## PIÈCE DE STOCKAGE



Autant d'idées abandonnées, d'esquisses de projets, d'assets mal exécutés, d'animations censurées, des environnements laids, de commentaires vexatoires du public et autres merveilles. Le seul à posséder la clé de cet immense débarras est **Sully**.



**CINEMA PANTHEON**

Le cinéma où les personnages de **Slipstreaming** votent pour leurs Oscars décernés aux meilleures vidéos soumises par les spectateurs de **Slipstreaming**. C'est une cérémonie de paillettes et de drame en 3D.

# CERTAINS PERSONNAGES RÉCURRENTS

Parmi ces personnages certains seront pré-animés et doublés par des acteurs, d'autres seront attribués à certains spectateurs, d'autres à une typologies d'invitées moins connues du grand public



**Carlos**

**Speaker d'une radio pirate**

Utilisant du matériel de radioamateur, il diffuse son émission depuis les coins cachés de la ville, à l'abri de la police. Il a des pensées révolutionnaires et incite ses auditeurs à des actions insolites qu'il qualifie de « libératrices ».



**Ulma**

**MC au Parliament House Cabaret**

Elle introduit tous les discours dans cette parodie du Parlement, où tous les aspirants « députés de la vie » peuvent prononcer un discours devant le Monde.



**POP**

**PoP ( POver to the People)**

Une version bébé de **Sully** équipée d'une série d'outils et d'armes. Peut être contrôlé par les spectateurs.



**Super AI**

**Artificial Intelligent Character**

Au début, il sera formé à partir des paroles de son super-héros préféré, ainsi que des œuvres de Roland Barthes. Plus tard, lorsqu'il sera plus mature, les spectateurs pourront également l'entraîner.



**Aldo**

**Le Modérateur**

Ancien lutteur. Se promène dans sa combinaison rouge électrique. Il utilise toute sa collection de coups pour punir les spectateurs qui violent la charte du **Slipstreaming**.

## Sergeant Stanislawski



### Coach de crise

Il prépare et prévient les autres personnages contre d'éventuelles attaques de virus, zombies, poulpes géants, hallucinations collectives par empoisonnement, ruptures amoureuses, etc...

## Claude Giroud



### Le pianiste du Parliament House Resort Night Club

## Jennifer



### Survivaliste

Elle est toujours à l'affût, se préparant à une grande réinitialisation imminente de notre société.

## Salvatore



### Tombola caller

Il extrait le numéro de avatars des spectateurs qui prendront part aux actions en direct. Beaucoup depend de son humeur.



## Chico

### Le fils du voisin de Sully

Inventeur d'objets étranges et théoricien de la solitude collective.

## JukeBoss



### Unknown

Nous ne savons rien de lui. Certains disent qu'il est un tueur à gages, d'autres un collectionneur d'art. Il conduit une Ferrari d'un ancien modèle. Il ne parle qu'en citant les paroles de chansons.

# PROJECT OVERVIEW

**SLIPSTREAMING** adopte la 3D en temps réel comme support principal de sa plate-forme immersive.

**SLIPSTREAMING** alterne scénarios écrits et improvisés. Il est ancré dans une écriture modulaire, collaborative et processuelle et dans la construction d'une communauté. Il est évolutif et adaptable sur tous les supports.

**SLIPSTREAMING** n'est pas un produit fini et fermé.

**SLIPSTREAMING** est un dispositif génératif de fiction.

Par sa nature hybride il partage la mécanique et l'esthétique de ces autres formats :

